

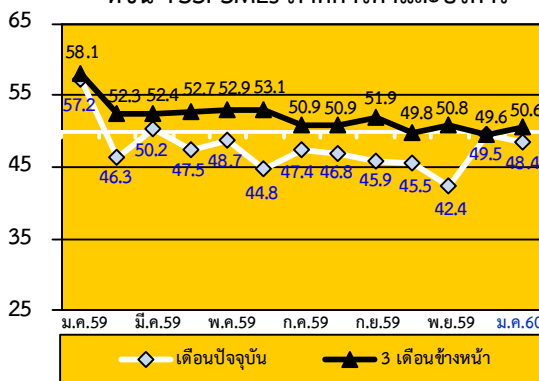
# รายงานดัชนีความเชื่อมั่นผู้ประกอบการภาคการค้าและบริการ

## Trade & Service Sentiment Index: TSSI

ปีที่ 15 ฉบับที่ 1 ประจำเดือน มกราคม 2560

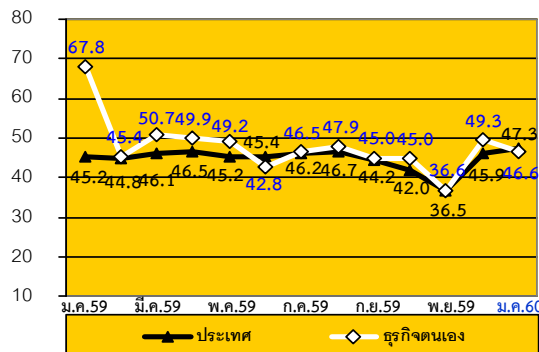
รายงานดัชนี SME ประจำเดือนมกราคม 2560 ปรับตัวลดลงเล็กน้อย อยู่ที่ระดับ 48.4 จากระดับ 49.5 ในเดือนก่อน แต่ธุรกิจอุปโภค/บริโภค การก่อสร้าง อสังหาริมทรัพย์ บริการด้านสุขภาพ/ความงามมีความเชื่อมั่นเพิ่มขึ้น ดัชนีคาดการณ์ 3 เดือนข้างหน้าปรับตัวเพิ่มขึ้น

ดัชนี TSSI SMEs ภาคการค้าและบริการ

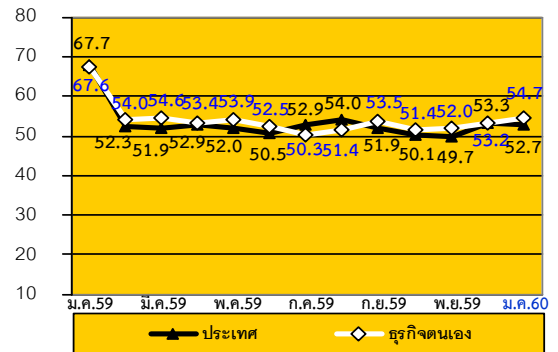


ดัชนีความเชื่อมั่นของผู้ประกอบการวิสาหกิจขนาดกลางและขนาดย่อม (SMEs) ในเดือนปัจจุบันค่าดัชนีความเชื่อมั่นอยู่ที่ระดับ 48.4 ปรับตัวลดลงจาก 49.5 เป็นผลมาจากองค์ประกอบด้านกำไร การลงทุนและยอดจำหน่ายลดลง สำหรับค่าดัชนีความเชื่อมั่นคาดการณ์ 3 เดือน อยู่ในระดับที่เพิ่มขึ้น 50.6 เมื่อเทียบกับเดือนที่ผ่านมา (รายละเอียด หน้า 3-5)

เดือนมกราคม 2559



คาดการณ์ 3 เดือนข้างหน้า



สำหรับค่าดัชนีความเชื่อมั่นต่อภาวะเศรษฐกิจประเทศปรับตัวเพิ่มขึ้นอยู่ที่ระดับ 47.3 ขณะที่ความเชื่อมั่นต่อธุรกิจตนเองปรับตัวลดลงอยู่ที่ระดับ 46.6 สำหรับดัชนีคาดการณ์ 3 เดือนข้างหน้าความเชื่อมั่นต่อภาวะเศรษฐกิจประเทศปรับตัวลดลงเล็กน้อย ส่วนต่อธุรกิจตนเองปรับตัวเพิ่มขึ้น (รายละเอียดหน้า 6)

ดัชนีความเชื่อมั่นผู้ประกอบการ SMEs ในเดือนมกราคม 2560 ที่ปรับตัวลดลง ซึ่งเป็นผลจากปัจจัยด้านกำไร การลงทุนและยอดจำหน่ายที่ชะลอตัวลงหลังจากช่วงเทศกาลปีใหม่ แม้ความเชื่อมั่นในภาคการค้าปลีกและภาคบริการจะปรับตัวลดลง แต่ยังมีสาขาธุรกิจที่ค่าดัชนียังคงมีค่าอยู่ในระดับที่เกินกว่าค่าฐานที่ 50 แสดงว่ายังมีความเชื่อมั่นได้อยู่ ได้แก่ สาขาธุรกิจสถานีบริการน้ำมัน บริการการท่องเที่ยว การขนส่ง (คน) และโรงแรม/เกสต์เฮาส์/บังกะโล ส่วนสาขาการก่อสร้าง อสังหาริมทรัพย์และบริการสุขภาพฯ นั้น แม้ค่าดัชนีจะยังต่ำกว่า 50 แต่ก็ปรับเพิ่มขึ้นจากเดือนก่อนหน้า



สำนักงานส่งเสริมวิสาหกิจขนาดกลางและขนาดย่อม  
21 อาคารทีเอสที ทาวเวอร์ ชั้น G, 17-18, 23 ถ.วิภาวดีรังสิต แขวงจอมพล  
เขตจตุจักร กรุงเทพฯ 10900 www.sme.go.th



กองสารสนเทศและดัชนีเศรษฐกิจการค้า กระทรวงพาณิชย์  
44/100 อาคาร 2 ตึกกรมฯ ชั้น 7 ถ.นนทบุรี 1 ต. บางกระสอบ อ.เมือง จ.นนทบุรี 11000  
www.price.moc.go.th



หอการค้าไทย  
150 ถ.ราชปथิ เขตพระนคร กรุงเทพฯ 10200



ศูนย์พยากรณ์เศรษฐกิจและธุรกิจ มหาวิทยาลัยหอการค้าไทย  
126/1 ถ.วิภาวดีรังสิต แขวงดินแดง เขตดินแดง กรุงเทพฯ 10400

หากมีข้อสงสัยใดๆ สอบถามได้ที่ :

ฝ่ายวิเคราะห์สถานการณ์และเตือนภัยทางเศรษฐกิจ สำนักงานส่งเสริมวิสาหกิจขนาดกลางและขนาดย่อม  
21 อาคารทีเอสที ทาวเวอร์ ชั้น G, 17, 18, 23 ถนนวิภาวดีรังสิต แขวงจอมพล เขตจตุจักร กรุงเทพฯ 10900  
โทร. 0-2298-3053 0-2298-3056 โทรสาร 0-2273-8850, 0-2273-3062  
Website : [www.sme.go.th](http://www.sme.go.th)  
E-mail : [thawachinee@sme.go.th](mailto:thawachinee@sme.go.th) , [chomboon@sme.go.th](mailto:chomboon@sme.go.th)

กองสารสนเทศและดัชนีเศรษฐกิจการค้า กระทรวงพาณิชย์ อาคาร 2 ตึกกรมน้ำ ชั้น 7 ถนนเทพบุรี 1 ต.บางกระสอบ อ.เมือง จ.นนทบุรี 11000  
โทร. 0-2507-6706 โทรสาร 0-2507-5806  
Website: [www.price.moc.go.th](http://www.price.moc.go.th)  
E-mail : [tssi@moc.go.th](mailto:tssi@moc.go.th), [malaip@moc.go.th](mailto:malaip@moc.go.th),

### ข้อชี้แจง

#### การรายงานดัชนีความเชื่อมั่นผู้ประกอบการภาคการค้าและบริการ

ดัชนีความเชื่อมั่นผู้ประกอบการภาคการค้าและบริการ (Trade and Services Sentiment Index : TSSI) ซึ่งจัดทำขึ้นโดยความร่วมมือระหว่าง สำนักงานส่งเสริมวิสาหกิจขนาดกลางและขนาดย่อม กองสารสนเทศและสำนักดัชนีเศรษฐกิจการค้า กระทรวงพาณิชย์ หอการค้าไทย และ ศูนย์พยากรณ์เศรษฐกิจและธุรกิจ มหาวิทยาลัยหอการค้าไทย โดยมีวัตถุประสงค์เพื่อส่งเสริมการพัฒนาทางด้านสถิติที่เกี่ยวข้องกับความเชื่อมั่นของผู้ประกอบการในวิสาหกิจขนาดกลางและขนาดย่อม และเป็นเครื่องมือในการวิเคราะห์แนวโน้มภาวะการของวิสาหกิจขนาดกลางและขนาดย่อมในภาคการค้าและบริการสำหรับหน่วยงานที่เกี่ยวข้องและผู้ประกอบการ

#### ขั้นตอนการจัดสร้างดัชนีความเชื่อมั่นทางธุรกิจ

การสำรวจความเชื่อมั่นผู้ประกอบการภาคการค้าและบริการทำขึ้นเพื่อรวบรวมข้อมูลจากสถานประกอบการขนาดกลางและขนาดย่อม และขนาดใหญ่ควบคู่ไปด้วย โดยสุ่มตัวอย่างจากสถานประกอบการต่างๆ ใน 14 จังหวัดกระจายทั่วทุกภาคของประเทศ จำนวน 1,400 ตัวอย่าง กลุ่มตัวอย่างเหล่านี้เป็นกลุ่มตัวอย่างประจำ ประกอบด้วยสถานประกอบการในภาคการค้าและบริการ โดยภาคการค้าประกอบด้วย การค้าส่งและการค้าปลีก ได้แก่ สินค้าเกษตร สินค้าอุปโภค/บริโภค วัสดุก่อสร้าง รถจักรยานยนต์/รถยนต์ ร้านค้าปลีก (สมัยใหม่) ร้านค้าปลีก (ดั้งเดิม) สถานบริการน้ำมัน ภาคบริการประกอบด้วย การก่อสร้าง กิจกรรมอสังหาริมทรัพย์ บริการด้านสุขภาพ/ความงาม การท่องเที่ยว สันทนาการ/วัฒนธรรม/การศึกษา ด้านการขนส่ง โรงแรม/เกสต์เฮาส์/บังกะโล ร้านอาหาร/ภัตตาคาร และขนส่งมวลชน

เนื่องจากจุดประสงค์ของการสำรวจความเชื่อมั่นผู้ประกอบการภาคการค้าและบริการ เพื่อให้ทราบถึงสถานการณ์โดยรวมของภาคธุรกิจ แบบสอบถามจึงถูกออกแบบให้กระชับเข้าใจง่าย โดยครอบคลุมในประเด็นคำถามเกี่ยวกับความคิดเห็นที่มีต่อธุรกิจในการประมวลผลดัชนีความเชื่อมั่น ซึ่งประกอบไปด้วยองค์ประกอบของธุรกิจด้าน (1) กำไร (2) การลงทุน (3) ต้นทุนธุรกิจ (4) การจ้างงาน และ (5) ยอดจำหน่ายสินค้าและบริการ และความคิดเห็นที่มีต่อเศรษฐกิจของประเทศโดยรวม และเศรษฐกิจในสาขาธุรกิจของผู้ตอบแบบสอบถาม รวมทั้งปัจจัยที่มีผลต่อภาวะดีขึ้นและแย่ลงในธุรกิจ ซึ่งความคิดเห็นเหล่านี้จะถูกนำไปประกอบการวิเคราะห์ผลของดัชนีความเชื่อมั่น

#### การคำนวณและแปลความหมายค่าดัชนี

ผลการสำรวจแต่ละเดือนจะได้ดัชนี 2 ชุดคือ (1) ดัชนีในเดือนที่ถาม ซึ่งเรียกว่า ดัชนีเดือนปัจจุบัน (2) ดัชนีการคาดการณ์ในอนาคตที่ประเมินจาก เดือนที่ถาม ซึ่งเรียกว่า ดัชนีคาดการณ์ 3 เดือนข้างหน้า ค่าดัชนีคำนวณจากคะแนนที่ให้ในแต่ละคำตอบ (คือแปลงข้อมูลเชิงคุณภาพเป็นเชิงปริมาณ) โดยให้ คะแนนสูงสุดเท่ากับ 1.0 สำหรับคำตอบ “สูงขึ้น/ ดีขึ้น/ เพิ่มขึ้น” และให้คะแนน 0.5 และ 0 สำหรับคำตอบ “คงเดิม” และ “แย่ลง/ลดลง” ตามลำดับ

การแปลความหมายที่ได้ ค่าดัชนีที่ได้อาจมีค่า ต่ำกว่า 50, 50 หรือ สูงกว่า 50 ถ้า

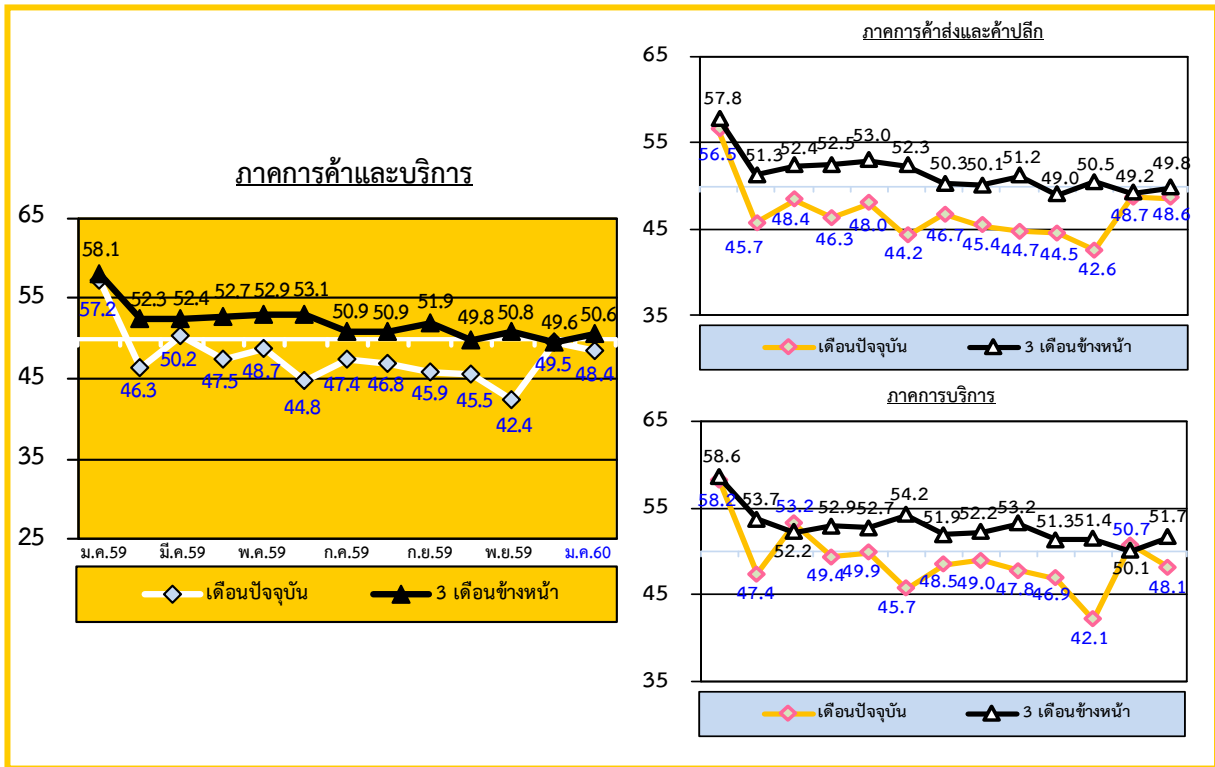
TSSI < 50 แสดงว่าภาวะทางด้านธุรกิจแย่ลง

TSSI = 50 แสดงว่าภาวะทางด้านธุรกิจทรงตัว

TSSI > 50 แสดงว่าภาวะทางด้านธุรกิจดีขึ้น

การคำนวณและแปลความหมายด้านต้นทุนนั้น ดำเนินการให้คะแนนแบบผกผัน คือ ให้คะแนนเท่ากับ 1.0 สำหรับคำตอบ “ลดลง” ให้คะแนน 0.5 และ 0 สำหรับคำตอบ “คงเดิม” และ “สูงขึ้น” ตามลำดับ

ดัชนี TSSI ของวิสาหกิจขนาดกลางและขนาดย่อม (SMEs) เดือนมกราคม 2560



ดัชนีความเชื่อมั่นภาคการค้าและบริการของผู้ประกอบการ SMEs ในเดือนมกราคม 2560 ค่าดัชนีในปัจจุบันอยู่ที่ระดับ 48.4 ปรับตัวลดลงเล็กน้อยจาก 49.5 ในเดือนก่อน พิจารณาแยกตามประเภทของกิจการ พบว่า กิจการภาคการค้าส่งและค้าปลีกมีค่าดัชนีลดลงในระดับทรงตัวอยู่ที่ระดับ 48.6 จากระดับ 48.7 ในเดือนก่อน ส่วนกิจการภาคบริการปรับตัวลดลงอยู่ที่ระดับ 48.1 จากระดับ 50.7 ในเดือนก่อน

สาเหตุที่ค่าดัชนีความเชื่อมั่นในปัจจุบันปรับตัวในทิศทางที่ลดลง เนื่องจากในเดือนนี้สถานการณ์การใช้จ่ายใช้สอยเริ่มกลับเข้าสู่ภาวะปกติ ซึ่งในเดือนก่อนเป็นช่วงเทศกาลปีใหม่ คริสต์มาส ซึ่งมีวันหยุดยาวติดต่อกันหลายวันส่งผลทำให้มีการท่องเที่ยวและมีการใช้จ่ายนอกพื้นที่มากขึ้น ผนวกกับเป็นช่วงที่มีการเดินทางกลับภูมิลำเนาจึงเป็นอีกปัจจัยหนึ่งที่เป็นการเร่งในการใช้จ่ายมากกว่าปกติ กรอบกับการเกิดอุทกภัยในทางภาคใต้ซึ่งสร้างความเสียหายแก่ชีวิต ทรัพย์สินส่วนบุคคล โครงสร้างพื้นฐาน ถนน สะพาน รวมไปถึงถึงผลิตผลทางการเกษตรได้รับความเสียหาย ทำให้ผลผลิตยางพาราในภาคใต้ที่ประสบปัญหาน้ำท่วมใหญ่ในช่วงเวลาดังกล่าวกินพื้นที่มากถึงร้อยละ 75 ของพื้นที่ปลูกยางพาราในภาคใต้ทั้งหมด รวมทั้งปาล์มน้ำมันจะได้รับผลกระทบในส่วนของการไม่สามารถเก็บผลผลิตได้ ในส่วนของการลงทุนภาคเอกชนชะลอตัวลงต่อเนื่องจากเดือนก่อน จากการนำเข้าสินค้าทุนที่ชะลอตัวลง รวมทั้งพื้นที่ที่ได้รับอนุญาตก่อสร้างโดยรวมลดลงจากกลุ่มที่อยู่อาศัยและพาณิชย์กรรมเป็นสำคัญ ผนวกกับค่าครองชีพยังคงทรงตัวในระดับสูง ซึ่งไม่สอดคล้องกับรายได้ของประชาชนระดับกลางและระดับฐานราก ซึ่งเป็นประชาชนที่มีสัดส่วนสูงมากระมัดระวังในการใช้จ่ายมากขึ้น ซึ่งสอดคล้องกับดัชนีอุปโภคบริโภคภาคเอกชนในเดือนนี้ที่ลดลง เมื่อเทียบกับเดือนที่ผ่านมา จากการดัชนีการใช้จ่ายในส่วนของภาคบริการ และดัชนีการใช้จ่ายของนักท่องเที่ยวต่างชาติ เป็นหลัก ซึ่งปัจจัยเหล่านี้ส่งผลทำให้ค่าดัชนีความเชื่อมั่นในเดือนนี้ปรับตัวลดลง

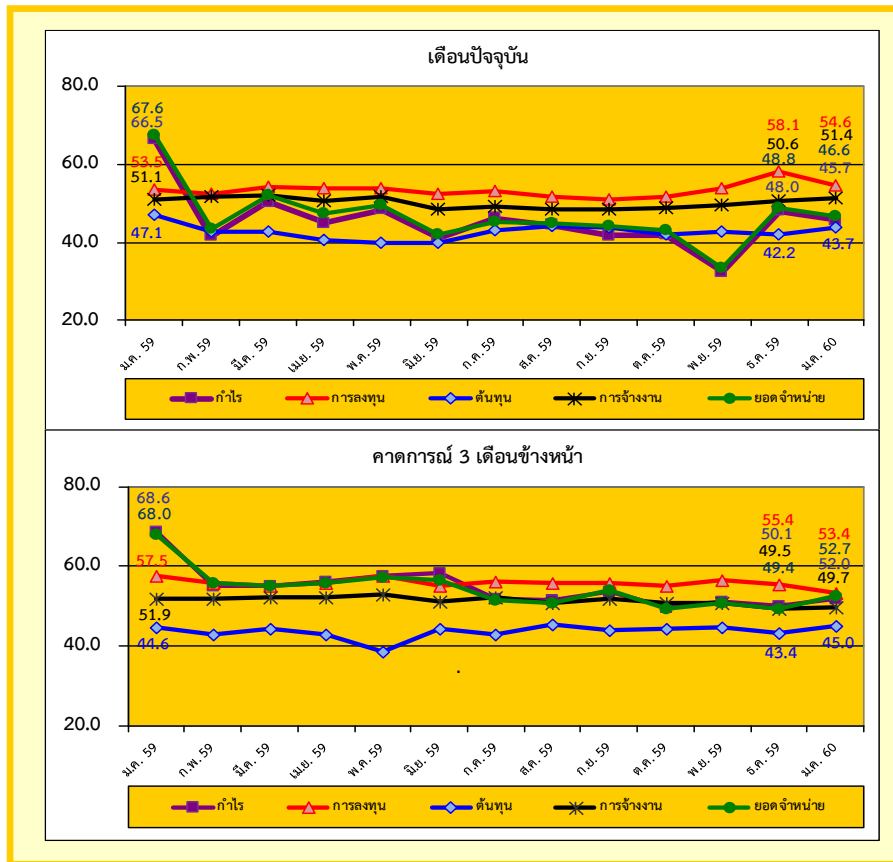
ส่วนสาเหตุที่ทำให้ค่าดัชนีความเชื่อมั่นคาดการณ์ 3 เดือนข้างหน้าปรับตัวในทิศทางที่เพิ่มขึ้น เนื่องจากในช่วงเดือนเมษายน ผู้ประกอบการคาดหวังว่าภาวะเศรษฐกิจโดยรวมจะปรับตัวในทิศทางที่ดีขึ้น รวมทั้งในช่วงดังกล่าวจะเข้าสู่เทศกาลสงกรานต์ ซึ่งเป็นช่วงวันหยุดยาว และเป็นช่วงที่มีการเดินทางกลับภูมิลำเนาอีกครั้ง จึงทำให้ผู้ประกอบการคาดการณ์ว่าในช่วงดังกล่าวจะทำให้มีการใช้จ่ายเพิ่มขึ้นกว่าปกติ รวมทั้งการท่องเที่ยวในประเทศอีกด้วย กรอบกับการลงทุนภาครัฐที่เริ่มเตรียมเดินหน้าแผนปฏิบัติการด้านคมนาคมขนส่งอีก 36 โครงการ ซึ่งถือเป็นการดำเนินงานในระยะที่ 2 เพิ่มเติมจากระยะที่ 1 ปี 2559 ซึ่งโครงการทั้งหมดแสดงให้เห็น

### ดัชนีความเชื่อมั่นผู้ประกอบการภาคการค้าและบริการ

TSSI เดือนมกราคม ปี 2560

ถึงความชัดเจนของระบบขนส่งมวลชนที่เกิดขึ้นในอนาคต ปัจจัยเหล่านี้จึงส่งผลให้ค่าดัชนีความเชื่อมั่นภาคการค้า 3 เดือนข้างหน้าปรับตัวเพิ่มขึ้น โดยในเดือนนี้ค่าดัชนีความเชื่อมั่นแยกพิจารณาในแต่ละองค์ประกอบพบว่าความเชื่อมั่นในปัจจุบันอยู่ในระดับที่ไม่ดีนัก เนื่องจากค่าดัชนีความเชื่อมั่นแต่ละองค์ประกอบต่ำกว่าค่าฐานที่ 50 เป็นส่วนใหญ่ โดยมีเพียงองค์ประกอบด้านการจ้างงานและการลงทุนที่มีค่าดัชนีเกินกว่าค่าฐานที่ 50 ขณะที่ค่าดัชนีความเชื่อมั่นภาคการค้า 3 เดือนข้างหน้าแต่ละองค์ประกอบอยู่ในระดับที่ดี เนื่องจากค่าดัชนีความเชื่อมั่นแต่ละองค์ประกอบเกินกว่าค่าฐานที่ 50 แทบทุกองค์ประกอบ โดยมีเพียงองค์ประกอบด้านการจ้างงานและต้นทุนที่มีค่าดัชนีต่ำกว่าค่าฐานที่ 50

### ดัชนี TSSI ของวิสาหกิจขนาดกลางและขนาดย่อมแยกตามองค์ประกอบของปัจจัยกำหนดค่าดัชนี



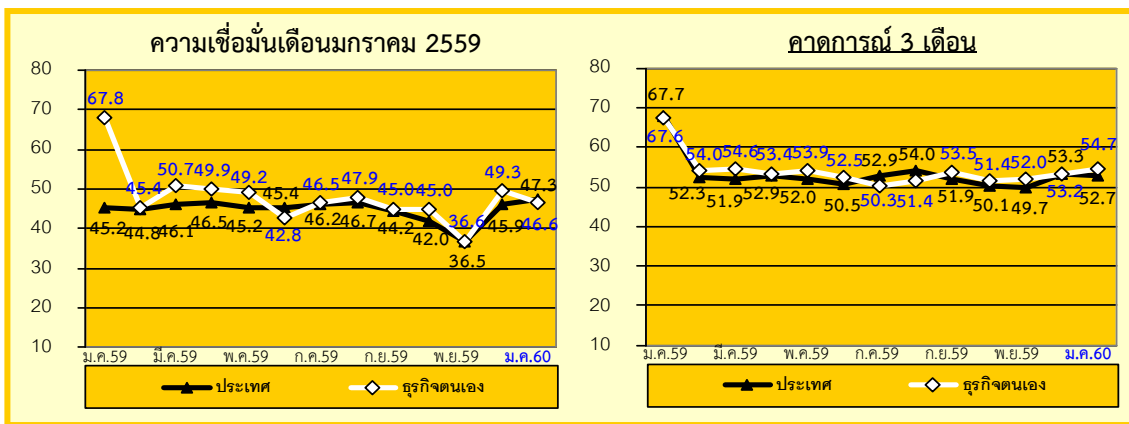
เมื่อพิจารณาค่าดัชนีความเชื่อมั่นจำแนกตามองค์ประกอบธุรกิจของผู้ประกอบการวิสาหกิจขนาดกลางและขนาดย่อม ภาคการค้าและบริการในเดือนมกราคม 2560 ซึ่งประกอบด้วยค่าดัชนีความเชื่อมั่นด้านกำไร การลงทุน ต้นทุน การจ้างงานและ ยอดจำหน่าย โดยค่าดัชนีความเชื่อมั่นในแต่ละองค์ประกอบดังกล่าวในปัจจุบันของเดือนมกราคม 2560 อยู่ที่ระดับ 45.7 54.6 43.7 51.4 และ 46.6 ตามลำดับ ซึ่งค่าดัชนีมีการปรับตัวในทิศทางที่ลดลง ขณะที่ดัชนีต้นทุนและการจ้างงานที่ปรับตัวเพิ่มขึ้นเล็กน้อย โดยดัชนีด้านการลงทุนและการจ้างงานอยู่ในระดับที่ดี เนื่องจากค่าดัชนีอยู่ในระดับเกินกว่าฐานที่ 50 เมื่อเทียบกับค่าดัชนีความเชื่อมั่นในปัจจุบันขององค์ประกอบดังกล่าวในเดือนที่ผ่านมา

สำหรับค่าดัชนีความเชื่อมั่นจำแนกตามองค์ประกอบธุรกิจคาดการณ์ 3 เดือนข้างหน้าของเดือนมกราคม 2560 ค่าดัชนีแต่ละองค์ประกอบต่างๆ ข้างต้นอยู่ที่ระดับ 52.0 53.4 45.0 49.7 และ 52.7 ตามลำดับ ซึ่งค่าดัชนีปรับตัวในทิศทางที่เพิ่มขึ้น ยกเว้นด้านการลงทุน โดยค่าดัชนีที่ได้อยู่ในระดับสูงกว่าค่าฐานที่ 50 เป็นส่วนใหญ่ ยกเว้นดัชนีต้นทุนและการจ้างงาน เมื่อเทียบกับค่าดัชนีความเชื่อมั่นภาคการค้า 3 เดือนข้างหน้าในเดือนที่ผ่านมา

พิจารณาในแต่ละองค์ประกอบในปัจจุบันยังคงอยู่ในระดับที่ไม่ค่อยดีนัก ขณะที่คาดการณ์ 3 เดือนข้างหน้าอยู่ในระดับที่ดีกว่า

สำหรับความเชื่อมั่นในองค์ประกอบด้านราคาขายสินค้า ค่าดัชนีความเชื่อมั่นทั้งในปัจจุบันและคาดการณ์ 3 เดือนปรับตัวลดลงเล็กน้อย ความเชื่อมั่นในองค์ประกอบด้านสินค้าคงเหลือ ค่าดัชนีความเชื่อมั่นในปัจจุบันปรับตัวเพิ่มขึ้นมาก ขณะที่คาดการณ์ปรับตัวลดลง ความเชื่อมั่นด้านความสามารถในการแข่งขันของกิจการ ค่าดัชนีความเชื่อมั่นในปัจจุบันปรับตัวเพิ่มขึ้น ขณะที่คาดการณ์ 3 เดือนข้างหน้าปรับตัวลดลง ความเชื่อมั่นด้านเงินทุนหมุนเวียนของกิจการ ค่าดัชนีความเชื่อมั่นในปัจจุบันปรับตัวลดลงเล็กน้อย ขณะที่คาดการณ์ 3 เดือนปรับตัวเพิ่มขึ้น ความเชื่อมั่นด้านระยะเวลาเครดิตที่ได้รับจาก Supplier ค่าดัชนีความเชื่อมั่นทั้งในปัจจุบันและคาดการณ์ 3 เดือนปรับตัวลดลง

ดัชนีความเชื่อมั่นภาคการค้าและบริการต่อภาวะเศรษฐกิจประเทศและธุรกิจตนเองของ SMEs

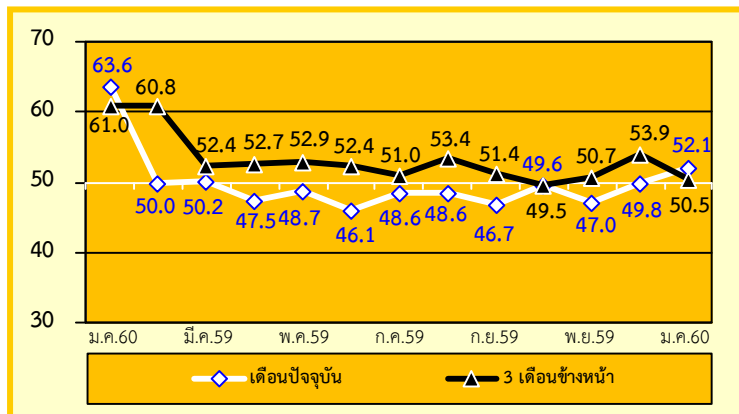


เมื่อพิจารณาดัชนีความเชื่อมั่นของผู้ประกอบการ SMEs ภาคการค้าและบริการต่อภาวะเศรษฐกิจของประเทศเดือนมกราคม 2560 ปรับตัวเพิ่มขึ้นจากระดับ 45.9 มาอยู่ที่ระดับ 47.3 ขณะที่ความเชื่อมั่นต่อธุรกิจตนเองปรับตัวในทิศทางที่ลดลงจาก 49.3 มาอยู่ที่ระดับ 46.6 ส่วนค่าดัชนีคาดการณ์ 3 เดือนข้างหน้า ความเชื่อมั่นต่อภาวะเศรษฐกิจของประเทศปรับตัวลดลงเล็กน้อยอยู่ที่ระดับ 52.7 จากระดับ 53.3 ในเดือนก่อน ขณะที่ความเชื่อมั่นต่อธุรกิจตนเองปรับตัวในทิศทางที่เพิ่มขึ้นจากระดับ 53.2 มาอยู่ที่ระดับ 54.7 เมื่อเทียบกับเดือนก่อน พิจารณาได้ว่าผู้ประกอบการมีความเชื่อมั่นในปัจจุบันยังไม่ดีเท่าไร ขณะที่คาดการณ์ 3 เดือนข้างหน้า ทั้งต่อภาวะเศรษฐกิจของประเทศและต่อธุรกิจตนเองมีความเชื่อมั่นที่ดีกว่า

**ภาคการค้าส่ง สิ้นค้าเกษตร**  
**เป็นสาขาที่ปรับตัวเพิ่มขึ้นในภาคค้าส่ง**

กิจการค้าส่ง **สินค้าเกษตร** เป็นประเภทกิจการที่ค่าดัชนีความเชื่อมั่นในปัจจุบันเพิ่มขึ้น ขณะที่คาดการณ์ 3 เดือนปรับตัวในทิศทางที่ลดลง เนื่องจากภาวะเศรษฐกิจภาคการเกษตรที่ขยายตัวดี เมื่อเทียบกับช่วงเดียวกันของปีที่ผ่านมา สอดคล้องกับดัชนีผลผลิตทางการเกษตรในเดือนมกราคม 2560 ที่ปรับตัวเพิ่มขึ้น โดยสินค้าสำคัญที่ผลผลิตเพิ่มขึ้น ได้แก่ ยางพารา ปาล์มน้ำมัน ข้าวโพดเลี้ยงสัตว์ สุกร และกุ้งขาวแวนนาไม และดัชนีราคาสินค้าเกษตรปรับตัวเพิ่มขึ้น เมื่อเทียบกับช่วงเดียวกันของปีที่ผ่านมา โดยเป็นการเพิ่มขึ้นของราคายางพาราจากราคาน้ำมันดิบมีแนวโน้มปรับตัวสูงขึ้นและผลผลิตที่ลดลงจากผลกระทบน้ำท่วมภาคใต้ ส่วนราคาปาล์มน้ำมันที่เพิ่มขึ้นเป็นผลจากผลกระทบน้ำท่วมภาคใต้ทำให้ผลผลิตลดลง นอกจากนี้ผลกระทบจากน้ำท่วมภาคใต้ทำให้เกษตรกรมีความจำเป็นต้องลงทุนในพื้นที่เพาะปลูกที่ได้รับผลกระทบ ซึ่งปัจจัยดังกล่าวส่งผลให้ค่าดัชนีความเชื่อมั่นในปัจจุบันของผู้ประกอบการ SMEs กิจการการค้าส่งสินค้าเกษตรในเดือนนี้ปรับตัวในทิศทางที่เพิ่มขึ้น ในขณะที่สาเหตุที่ทำให้ค่าดัชนีความเชื่อมั่นคาดการณ์ 3 เดือนข้างหน้าปรับตัวในทิศทางที่ลดลงเนื่องจากเป็นช่วงที่เข้าสู่ฤดูร้อนและฤดูการเพาะปลูกทำให้เกษตรกรมีความกังวลในเรื่องของสถานการณ์ภัยแล้งที่จะส่งผลกระทบต่อการผลิตของผลผลิตสินค้าเกษตร อีกทั้งราคาปัจจัยการผลิตที่อาจปรับตัวสูงขึ้นและส่งผลต่อให้ต้นทุนการผลิตสูงขึ้นตามไปด้วย ซึ่งปัจจัยดังกล่าวส่งผลให้ค่าดัชนีความเชื่อมั่นคาดการณ์ 3 เดือนข้างหน้าปรับตัวในทิศทางที่ลดลง

**ภาพที่ 1** ค่าดัชนีความเชื่อมั่นของผู้ประกอบการ SMEs ภาคการค้าส่ง สินค้าเกษตร



ดัชนีความเชื่อมั่นผู้ประกอบการ SMEs **ภาคค้าส่งสินค้าเกษตร** ค่าดัชนีความเชื่อมั่นในปัจจุบันอยู่ที่ระดับ 52.1 ปรับตัว**เพิ่มขึ้น** จากระดับ 49.8 ในเดือนก่อน เป็นผลมาจากการปรับตัวเพิ่มขึ้นจากองค์ประกอบการด้านกำไร การจ้างงานและยอดจำหน่าย สำหรับค่าดัชนีความเชื่อมั่นคาดการณ์ในอีก 3 เดือนข้างหน้า อยู่ที่ระดับ 50.5 ปรับตัว**ลดลง**จาก 53.9 เมื่อเทียบกับเดือนที่ผ่านมา

สำหรับองค์ประกอบที่ผู้ประกอบการ SMEs **ภาคการค้าส่งสินค้าเกษตร มีความกังวลในระดับสูง**ในเดือนนี้ ได้แก่ ความเชื่อมั่นในองค์ประกอบการจ้างงานคาดการณ์ 3 เดือนข้างหน้า และองค์ประกอบด้านต้นทุนทั้งในปัจจุบันและคาดการณ์ 3 เดือนข้างหน้า โดยความเชื่อมั่นในองค์ประกอบการจ้างงานคาดการณ์ 3 เดือนข้างหน้าค่าดัชนีอยู่ที่ระดับ 44.6 และความเชื่อมั่นในองค์ประกอบด้านต้นทุนทั้งในปัจจุบันและคาดการณ์ 3 เดือนข้างหน้า ค่าดัชนีอยู่ที่ 43.1 และ 44.0 ตามลำดับ ซึ่งค่าดัชนีความเชื่อมั่นในองค์ประกอบดังกล่าวอยู่ในระดับที่ต่ำเมื่อเทียบกับดัชนีความเชื่อมั่นในองค์ประกอบอื่นๆ และค่าดัชนีอยู่ในระดับที่ต่ำกว่าค่าฐานที่ 50 ค่อนข้างมาก แสดงให้เห็นว่าผู้ประกอบการมีความกังวลในองค์ประกอบดังกล่าวในระดับสูง

สำหรับ**ปัจจัยที่ส่งผลกระทบต่อ SMEs ภาคการค้าส่งสินค้าเกษตร**โดยพิจารณาระดับคะแนนเฉลี่ยในแต่ละปัจจัยที่ส่งผลกระทบต่อ พบว่าปัจจัยที่ส่งผลกระทบต่อกิจการอย่างชัดเจนทั้งในปัจจุบันและคาดการณ์ 3 เดือนข้างหน้า ได้แก่ ผลกระทบจากภาวะเศรษฐกิจของประเทศและอำนาจซื้อของประชาชน รองลงมา ผลกระทบจากระดับราคาวัตถุดิบ/น้ำมัน และผลกระทบจากการแข่งขัน

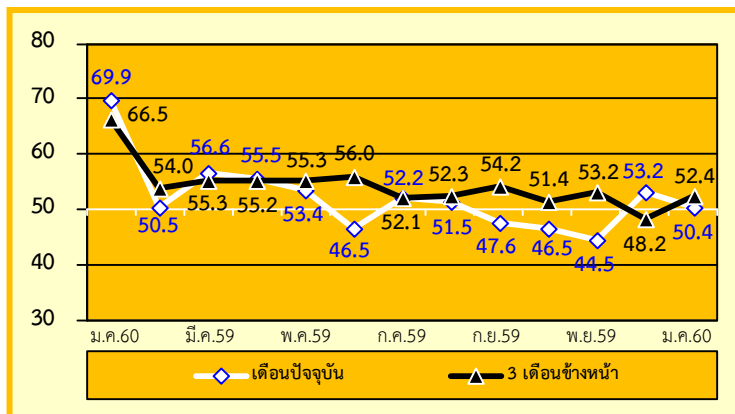
ในตลาด ส่วนปัจจัยที่ส่งผลกระทบต่อในระดับปานกลางได้แก่ ผลกระทบจากการหดตัวของความต้องการสินค้าและบริการ และผลกระทบจากสถานการณ์ภัยแล้งคาดการณ์ 3 เดือนข้างหน้า ส่วนปัจจัยที่ส่งผลกระทบต่อในระดับน้อย ได้แก่ ผลกระทบจากสถานการณ์ภัยแล้งในปัจจุบัน และ ผลกระทบของมาตรการกระตุ้นเศรษฐกิจของภาครัฐ สำหรับปัจจัยที่ส่งผลกระทบต่อแบบไม่มีนัยยะ ได้แก่ ผลกระทบจากความผันผวนของค่าเงินบาท ในส่วนของมาตรการกระตุ้นเศรษฐกิจของภาครัฐผู้ประกอบการยังคงมองว่าส่งผลกระทบต่อด้านบวกต่อกิจการในระดับที่เพิ่มขึ้นเมื่อเทียบกับเดือนที่ผ่านมา ในส่วนของ และต่อกิจการ ผู้ประกอบการ



ภาคการค้าปลีก สถาบันบริการน้ำมัน  
เป็นสาขาที่ปรับตัวลดลงในภาคการค้าปลีก

กิจการค้าปลีก สถาบันบริการน้ำมัน เป็นประเภทรธุรกิจที่ค่าดัชนีความเชื่อมั่นในปัจจุบันปรับตัวลดลง ขณะที่คาดการณ์ปรับตัวในทิศทางที่เพิ่มขึ้น เมื่อเทียบกับเดือนที่ผ่านมา เนื่องจากในเดือนนี้สถานการณ์การใช้จ่ายใช้สอยเริ่มกลับเข้าสู่ภาวะปกติ ซึ่งในเดือนก่อนเป็นช่วงเทศกาลปีใหม่ คริสต์มาส ซึ่งมีวันหยุดยาวติดต่อกันหลายวันส่งผลทำให้มีการท่องเที่ยวและมีการใช้จ่ายนอกพื้นที่มากขึ้น ผนวกกับเป็นช่วงที่มีการเดินทางกลับภูมิลำเนาจึงเป็นอีกปัจจัยหนึ่งที่เป็นการเร่งในการใช้จ่ายมากกว่าในปกติ ผนวกกับค่าครองชีพยังคงทรงตัวในระดับสูง ซึ่งไม่สอดคล้องกับรายได้ของประชาชนระดับกลางและระดับฐานราก ซึ่งเป็นประชาชนที่มีสัดส่วนสูงมากจะมีภาระในการใช้จ่ายมากขึ้น ในส่วนของสาเหตุที่ทำให้ค่าดัชนีความเชื่อมั่นคาดการณ์ 3 เดือนข้างหน้าปรับตัวในทิศทางที่เพิ่มขึ้นเนื่องจากในช่วงเดือนเมษายน ผู้ประกอบการคาดหวังว่าภาวะเศรษฐกิจโดยรวมจะปรับตัวในทิศทางที่ดีขึ้น รวมทั้งในช่วงดังกล่าวจะเข้าสู่เทศกาลสงกรานต์ ซึ่งเป็นช่วงวันหยุดยาว และเป็นช่วงที่มีการเดินทางกลับภูมิลำเนาอีกครั้ง จึงทำให้ผู้ประกอบการคาดการณ์ว่าในช่วงดังกล่าวจะทำให้มีการใช้จ่ายเพิ่มขึ้นกว่าปกติ นอกจากนี้ในพื้นที่ภูมิภาคต่างๆ อาจจะมีการจัดงานเทศกาลสงกรานต์ซึ่งจะเป็นปัจจัยดึงดูดให้นักท่องเที่ยวทั้งชาวไทยและต่างชาติเดินทางมาร่วมกิจกรรม ซึ่งปัจจัยดังกล่าวส่งผลให้ผู้ประกอบการมีความเชื่อมั่นคาดการณ์ 3 เดือนข้างหน้าในเดือนนี้ปรับตัวในทิศทางที่เพิ่มขึ้น

ภาพที่ 2 ดัชนีความเชื่อมั่นของผู้ประกอบการ SMEs ภาคค้าปลีก สถาบันบริการน้ำมัน



ดัชนีความเชื่อมั่นผู้ประกอบการ SMEs ภาคการค้าปลีก สถาบันบริการน้ำมัน ค่าดัชนีในปัจจุบันอยู่ที่ระดับ 50.4 ปรับตัวลดลงจากระดับ 53.2 ในเดือนก่อน เป็นผลมาจากการปรับตัวลดลงขององค์ประกอบดัชนีด้านกำไร การลงทุนและยอดจำหน่าย ขณะที่คาดการณ์ 3 เดือนข้างหน้าดัชนีปรับตัวเพิ่มขึ้น อยู่ที่ระดับ 52.4 จากระดับ 48.2 เมื่อเทียบกับเดือนที่ผ่านมา

สำหรับองค์ประกอบที่ผู้ประกอบการ SMEs ภาคการค้าปลีก สถาบันบริการน้ำมัน มีความกังวลในระดับสูง ได้แก่ ความเชื่อมั่นในองค์ประกอบด้านการจ้างงานคาดการณ์ 3 เดือนข้างหน้า และองค์ประกอบด้านต้นทุนทั้งในปัจจุบันและคาดการณ์ 3 เดือนข้างหน้า โดยความเชื่อมั่นในองค์ประกอบการจ้างงานคาดการณ์ 3 เดือนข้างหน้าค่าดัชนีอยู่ที่ระดับ 49.7 ขณะที่ความเชื่อมั่นในองค์ประกอบด้านต้นทุนในปัจจุบันและคาดการณ์ 3 เดือนข้างหน้าอยู่ที่ระดับ 45.9 และ 47.3 ตามลำดับ ซึ่งค่าดัชนีความเชื่อมั่นในองค์ประกอบดังกล่าวอยู่ในระดับที่ต่ำเมื่อเทียบกับดัชนีความเชื่อมั่นในองค์ประกอบอื่นๆ และค่าดัชนีอยู่ในระดับที่ต่ำกว่าค่าฐานที่ 50 แสดงให้เห็นว่าผู้ประกอบการมีความกังวลในองค์ประกอบดังกล่าวในระดับสูง

สำหรับ ปัจจัยที่ส่งผลกระทบต่อ SMEs กิจการค้าปลีก สถาบันบริการน้ำมัน โดยพิจารณาระดับคะแนนเฉลี่ยในแต่ละปัจจัยที่ส่งผลกระทบต่อทั้งในปัจจุบันและคาดการณ์ 3 เดือนข้างหน้า ได้แก่ ผลกระทบจากภาวะเศรษฐกิจในประเทศและอำนาจซื้อของประชาชน รองลงมาได้แก่ผลกระทบจากการแข่งขันในตลาด และผลกระทบจากระดับราคาวัตถุดิบ/น้ำมันและค่าขนส่ง ตามลำดับ

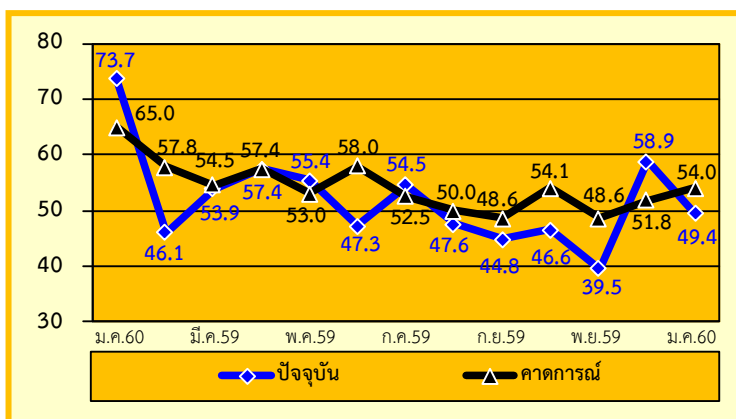


ปัจจัยที่ผลกระทบต่อกิจการระดับในปานกลาง ได้แก่ ผลกระทบจากการหดตัวของความต้องการสินค้าและบริการ และปัจจัยที่ผลกระทบต่อกิจการระดับในระดับน้อย ได้แก่ ผลกระทบจากมาตรการกระตุ้นเศรษฐกิจในด้านต่าง ๆ ของรัฐบาล และผลกระทบจากสถานการณ์ภัยแล้ง โดยมีส่งผลกระทบต่อกิจการในระดับที่เพิ่มขึ้นและส่งผลกระทบต่อกิจการในระดับที่ลดลงตามลำดับ เมื่อเทียบกับเดือนที่ผ่านมา ในส่วนของความผันผวนของค่าเงินบาทนั้นมีผลกระทบต่อกิจการแบบไม่มีนัยยะ และปรับตัวลดลงเล็กน้อยเมื่อเทียบกับเดือนที่ผ่านมา สำหรับผลกระทบจากความผันผวนของค่าเงินบาทนั้นไม่มีนัยยะสำหรับผลกระทบนี้เนื่องจากแทบไม่มีผลกระทบหรือหากมีก็น้อยมาก

**ภาคบริการ ขนส่งมวลชน**  
**เป็นสาขาที่ปรับตัวลดลงในภาคบริการ**

ภาคบริการ **ขนส่งมวลชน** เป็นประเภทรธุรกิจที่ค่าดัชนีความเชื่อมั่นในปัจจุบันลดลง ขณะที่ดัชนีคาดการณ์ปรับตัวในทิศทางที่เพิ่มขึ้น สาเหตุที่ทำให้ค่าดัชนีความเชื่อมั่นในปัจจุบันปรับตัวในทิศทางที่ลดลง เนื่องจากความกังวลของประชาชนต่อความปลอดภัยในการใช้บริการรถขนส่งสาธารณะโดยเฉพาะที่รถตู้โดยสารสาธารณะ ประกอบกับราคาน้ำมันดีเซล เดือนมกราคม 2560 ปรับตัวสูงขึ้นจากเดือนธันวาคม 2559 ซึ่งถือเป็นต้นทุนหลักในการประกอบธุรกิจด้านขนส่งมวลชน จากปัจจัยดังกล่าวส่งผลให้ดัชนีความเชื่อมั่นในปัจจุบันปรับตัวลดลง ส่วนสาเหตุการปรับตัวเพิ่มขึ้นของค่าดัชนีความเชื่อมั่นคาดการณ์ 3 เดือนข้างหน้าเนื่องจากในช่วงเดือนเมษายน ผู้ประกอบการคาดหวังว่าภาวะเศรษฐกิจโดยรวมจะปรับตัวในทิศทางที่ดีขึ้น รวมทั้งในช่วงดังกล่าวจะเข้าสู่เทศกาลสงกรานต์ ซึ่งเป็นช่วงวันหยุดยาว และเป็นช่วงที่มีการเดินทางกลับภูมิลำเนาอีกครั้ง จึงทำให้ผู้ประกอบการคาดการณ์ว่าในช่วงดังกล่าวจะทำให้มีการใช้จ่ายเพิ่มขึ้นกว่าปกติ นอกจากนี้ในพื้นที่ภูมิภาคต่างๆ อาจจะมีการจัดงานเทศกาลสงกรานต์ซึ่งจะเป็นปัจจัยดึงดูดให้นักท่องเที่ยวทั้งชาวไทยและต่างชาติเดินทางไปร่วมกิจกรรมทำให้ความต้องการใช้บริการรถขนส่งสาธารณะเพิ่มมากขึ้น กรอบกับการลงทุนภาครัฐที่เริ่มเตรียมเดินทางแผนปฏิบัติการด้านคมนาคมขนส่ง ซึ่งโครงการทั้งหมดแสดงให้เห็นถึงความชัดเจนของระบบขนส่งมวลชนที่เกิดขึ้นในอนาคต ซึ่งปัจจัยดังกล่าวส่งผลให้ค่าดัชนีความเชื่อมั่นคาดการณ์ 3 เดือนข้างหน้าปรับตัวเพิ่มขึ้น

**ภาพที่ 3** ค่าดัชนีความเชื่อมั่นของผู้ประกอบการ SMEs ภาคบริการ **ขนส่งมวลชน**



ดัชนีความเชื่อมั่นผู้ประกอบการ SMEs ภาคบริการ **ขนส่งมวลชน** ค่าดัชนีในปัจจุบันอยู่ที่ระดับ 49.4 ปรับตัวลดลงจาก 58.9 ในเดือนก่อน เป็นผลมาจากการปรับตัวลดลงของทุกองค์ประกอบ โดยเฉพาะด้านกำไรและยอดจำหน่าย ขณะที่คาดการณ์ 3 เดือนข้างหน้าปรับตัวเพิ่มขึ้นอยู่ที่ระดับ 54.0 จากระดับ 51.8 เมื่อเทียบกับเดือนที่ผ่านมา

สำหรับองค์ประกอบที่ผู้ประกอบการ SMEs ภาคบริการ **ขนส่งมวลชน** มีความกังวลในระดับสูง ได้แก่ ความเชื่อมั่นในองค์ประกอบด้านการจ้างงานและกำไรในปัจจุบัน และความเชื่อมั่นในองค์ประกอบด้านต้นทุนในปัจจุบันและคาดการณ์ 3 เดือนข้างหน้า โดยดัชนีความเชื่อมั่นในองค์ประกอบด้านการจ้างงานและกำไรในปัจจุบัน และความเชื่อมั่นในองค์ประกอบด้านต้นทุนในปัจจุบันและคาดการณ์ 3 เดือนข้างหน้า อยู่ที่ระดับ 48.5 49.3 43.3 และ 44.0 ตามลำดับ ซึ่งค่าดัชนีความเชื่อมั่นในองค์ประกอบดังกล่าวอยู่ในระดับที่ต่ำเมื่อเทียบกับดัชนีความเชื่อมั่นในองค์ประกอบอื่นๆ และค่าดัชนีอยู่ในระดับที่ต่ำกว่าค่าฐานที่ 50 แสดงให้เห็นว่าผู้ประกอบการมีความกังวลในองค์ประกอบดังกล่าว

สำหรับปัจจัยที่ส่งผลกระทบต่อ SMEs ของกิจการบริการ **ขนส่งมวลชน** โดยพิจารณาในระดับคะแนนเฉลี่ยในแต่ละปัจจัยที่ส่งผลกระทบต่อ ได้แก่ ผลกระทบจากระดับราคาวัตถุดิบ/น้ำมันและค่าขนส่ง รongลงมา ผลกระทบจากภาวะเศรษฐกิจในประเทศและอำนาจซื้อของประชาชน และผลกระทบจากการแข่งขันในตลาด ส่วนปัจจัยที่ส่งผลกระทบต่อในระดับปานกลางได้แก่ ผลกระทบจากการ

หัตถ์ของความต้อการสินค้าและบริการ ส่วนปัจจัยที่ส่งผลกระทบในระดับน้อย ได้แก่ ผลกระทบจากมาตรการกระตุ้นเศรษฐกิจในด้านต่าง ๆ ของรัฐบาลต่อกิจการ สำหรับปัจจัยที่ส่งผลกระทบแบบไม่มีนัยยะ ได้แก่ ผลกระทบจากความผันผวนของค่าเงินบาท และผลกระทบจากสถานการณ์ภัยแล้งต่อกิจการท่าน ในส่วนของมาตรการกระตุ้นเศรษฐกิจของภาครัฐผู้ประกอบการยังคงมองว่าส่งผลกระทบด้านบวกต่อกิจการในระดับที่ลดลงเล็กน้อยเมื่อเทียบกับเดือนที่ผ่านมา

**ภาคผนวก**

**ดัชนีความเชื่อมั่น TSSI ของวิสาหกิจขนาดกลางและขนาดย่อมต่อการประกอบธุรกิจ: ธุรกิจรายสาขา**

ตารางที่ 2 แสดงค่าดัชนีความเชื่อมั่นผู้ประกอบการวิสาหกิจขนาดกลางและขนาดย่อม รายสาขา (เดือน ม.ค. 59 – ม.ค. 60)

ดัชนี สาขาธุรกิจ	ม.ค.59		ก.พ.59		มี.ค.59		เม.ย.59		พ.ค.59		มิ.ย.59		ก.ค.59		ส.ค.59		ก.ย.59		ต.ค.59		พ.ย.59		ธ.ค.59		ม.ค.60	
	C	F3	C	F3	C	F3	C	F3	C	F3	C	F3	C	F3	C	F3	C	F3	C	F3	C	F3	C	F3	C	F3
<b>1.ภาคการค้าส่ง</b>	52.5	55.3	46.7	52.2	48.1	52.6	45.9	52.8	47.6	52.6	44.0	50.7	46.2	51.3	46.1	51.1	44.9	51.3	45.8	49.7	43.1	50.6	48.8	52.4	48.8	50.3
1.1 สินค้าเกษตร	53.9	53.6	47.8	53.9	47.5	54.5	46.2	53.3	44.9	52.0	46.1	52.4	48.6	51.0	48.6	53.4	46.7	51.4	49.6	49.5	47.0	50.7	49.8	53.9	52.1	50.5
1.2 สินค้าอุปโภค/ บริโภค	54.7	57.1	49.6	53.7	49.9	53.9	49.1	54.8	50.7	54.3	44.1	51.4	47.7	52.8	45.8	50.7	43.2	53.5	44.9	51.4	40.8	50.1	50.3	50.6	49.2	50.5
1.3 วัสดุก่อสร้าง	48.0	54.5	42.2	48.8	46.4	48.9	41.6	49.9	46.4	51.1	42.1	48.2	42.2	49.7	43.2	48.8	44.7	48.8	42.5	47.7	41.2	51.1	45.5	52.9	44.3	49.8
<b>2.ภาคการค้าปลีก</b>	58.1	58.8	45.3	51.0	48.5	52.3	46.4	52.4	48.2	53.1	44.3	52.9	46.8	49.9	45.1	49.8	44.6	51.1	44.1	48.7	42.4	50.5	48.7	48.3	48.5	49.7
2.1 รถยนต์ รถจักรยานยนต์	53.9	56.6	45.5	52.4	45.8	52.6	40.5	52.4	48.9	55.0	44.1	52.7	45.9	51.1	43.0	50.3	44.6	52.1	42.5	50.2	42.3	50.9	47.0	50.5	45.4	47.8
2.2 ร้านค้าปลีก (สมัยใหม่)	60.9	61.2	46.5	51.3	51.6	53.6	50.6	53.4	49.7	54.3	46.8	54.6	48.6	49.3	48.1	50.9	46.7	52.2	46.8	49.4	43.3	50.4	49.7	48.2	50.3	51.6
2.3 ร้านค้าปลีก (ดั้งเดิม)	53.7	55.2	42.1	48.5	45.0	50.0	44.3	50.3	44.3	50.0	41.9	50.6	43.9	48.4	42.1	47.7	42.1	48.3	42.7	45.9	40.9	48.8	45.6	46.6	47.8	46.7
2.4 สถานีบริการน้ำมัน	69.9	66.5	50.5	54.0	56.6	55.3	55.5	55.2	53.4	55.3	46.5	56.0	52.2	52.1	51.5	52.3	47.6	54.2	46.5	51.4	44.5	53.2	53.2	48.2	50.4	52.4
<b>3.ภาคบริการ</b>	58.2	58.6	47.4	53.7	53.2	52.2	49.4	52.9	49.9	52.7	45.7	54.2	48.5	51.9	49.0	52.2	47.8	53.2	46.9	51.3	42.1	51.4	50.7	50.1	48.1	51.7
3.1 การก่อสร้าง	55.1	56.2	47.7	56.3	53.2	54.5	42.6	56.2	48.2	51.2	46.3	52.9	47.8	52.5	50.0	52.3	49.8	53.6	48.3	49.0	43.2	49.6	44.8	49.7	44.9	48.7
3.2 กิจกรรม อสังหาริมทรัพย์	53.6	52.5	45.9	47.2	51.6	51.1	44.7	48.1	48.1	49.7	45.2	51.4	46.5	47.9	50.0	49.1	48.3	49.7	46.6	50.6	43.9	48.2	44.6	49.9	45.7	50.4
3.3 บริการด้านสุขภาพ/ ความงาม	56.0	57.8	46.4	52.2	51.3	51.5	44.6	50.6	51.9	53.9	47.9	54.4	49.2	53.9	49.6	51.3	48.3	53.0	49.4	51.2	44.3	51.9	47.3	49.1	50.6	50.1
3.4 การท่องเที่ยว	62.3	64.7	48.1	58.1	55.3	51.6	60.2	54.4	50.2	52.0	48.4	58.4	48.5	53.8	46.9	53.5	44.3	56.7	48.3	55.2	43.2	53.8	51.8	53.5	50.4	53.7
3.5 สันทนาการ วัฒนธรรม การกีฬา	56.0	54.8	48.5	51.5	54.2	48.6	48.0	52.1	50.7	50.7	45.8	51.4	47.1	50.0	49.5	50.5	48.3	52.4	46.3	46.4	42.6	47.6	50.6	52.1	47.5	49.6
3.6 ด้านการขนส่ง (สินค้า)	65.2	62.2	51.2	55.5	52.0	51.8	44.2	56.7	52.7	52.7	44.3	57.2	49.5	51.8	52.4	51.9	47.6	53.5	44.7	52.4	38.4	51.5	48.2	48.2	46.3	51.1
3.7 ด้านการขนส่ง (มวลชน)	73.7	65.0	46.1	57.8	53.9	54.5	57.4	57.4	55.4	53.0	47.3	58.0	54.5	52.5	47.6	50.0	44.8	48.6	46.6	54.1	39.5	48.6	58.9	51.8	49.4	54.0
3.8 โรงแรม/เกสต์เฮาส์/ บังกะโล	55.0	58.7	47.2	54.5	55.0	51.8	54.3	51.0	48.2	54.7	44.9	52.4	47.1	50.0	47.0	53.7	48.1	56.6	46.3	54.2	43.1	55.0	57.3	49.1	48.6	52.4
3.9 ร้านอาหาร/ภัตตาคาร	56.1	58.9	46.0	52.5	51.9	55.0	50.4	53.3	47.4	54.7	43.3	54.2	48.8	54.8	48.2	55.7	48.5	52.4	46.1	48.5	40.1	53.1	52.8	49.3	50.1	54.6

\*\* C = เดือนปัจจุบัน, F3 = ค่าการถ่วง 3 เดือนข้างหน้า

เมื่อพิจารณาค่าดัชนีความเชื่อมั่นแยกตามสาขา พบว่า สาขาธุรกิจปรับตัวลดลงเป็นส่วนใหญ่ แต่ยังคงมีสาขาธุรกิจที่มีความเชื่อมั่นอยู่ในระดับดี ได้แก่ คำส่งสินค้าเกษตร ร้านค้าปลีกสมัยใหม่ สถานีบริการน้ำมัน บริการด้านสุขภาพ/ความงาม การท่องเที่ยว และร้านอาหาร/ภัตตาคาร

**ปัจจัยต่าง ๆ ที่ส่งผลกระทบต่อกิจการเดือนมกราคม 2560**

ตารางที่ 3 แสดงระดับคะแนนของปัจจัยต่างๆ ที่ส่งผลกระทบต่อกิจการ

ปัจจัยที่มีผลกระทบต่อกิจการ	ระดับคะแนนแสดงผลกระทบของปัจจัยต่างๆ (0 = ไม่มีผลกระทบ, 1 = น้อย, 2 = ปานกลาง, 3 = มาก)																
	ภาคการค้าส่ง			ภาคการค้าปลีก				ภาคการบริการ									
	1.1	1.2	1.3	2.1	2.2	2.3	2.4	3.1	3.2	3.3	3.4	3.5	3.6	3.7	3.8	3.9	
* สาขาธุรกิจ																	
1. ผลกระทบจากระดับราคาน้ำมันและค่าขนส่ง	2.40	2.36	2.57	2.40	2.11	1.93	2.49	2.62	1.13	1.58	2.33	1.19	2.70	2.79	1.62	2.32	
2. ผลกระทบจากภาวะเศรษฐกิจในประเทศและอำนาจซื้อของประชาชน	2.69	2.73	2.82	2.85	2.73	2.73	2.73	2.77	2.44	2.70	2.92	2.63	2.76	2.69	2.73	2.73	
3. ผลกระทบจากการแข่งขันในตลาด	2.40	2.67	2.80	2.81	2.60	2.53	2.56	2.69	2.49	2.54	2.86	2.44	2.62	2.55	2.66	2.44	
4. ผลกระทบจากการหดตัวของความต้องการสินค้าและบริการ	2.09	2.36	2.22	2.60	2.23	2.23	2.16	2.27	2.03	2.12	2.53	2.02	2.06	2.07	2.22	1.96	
5. ผลกระทบจากสถานการณ์ภัยแล้งต่อกิจการ	1.40	0.72	0.96	0.87	0.71	0.58	0.82	0.73	0.40	0.48	0.45	0.52	0.67	0.37	0.47	0.70	
6. ผลกระทบจากมาตรการกระตุ้นเศรษฐกิจในด้านต่างๆ ของรัฐบาลต่อกิจการ	1.38	1.34	1.33	1.19	1.09	0.86	1.12	1.20	0.92	0.67	1.02	0.85	1.06	1	1.24	0.95	
7. ผลกระทบจากการแข็งค่าและความผันผวนของค่าเงินบาท	0.57	0.48	0.65	0.44	0.51	0.29	0.61	0.59	0.36	0.23	0.20	0.29	0.29	0.48	0.46	0.44	

สาขาธุรกิจประเภทต่างๆ ดูได้จาก ตารางที่ 2

เมื่อพิจารณาปัจจัยต่างๆ ที่ส่งผลกระทบต่อผู้ประกอบการวิสาหกิจขนาดกลางและขนาดย่อม โดยรวมภาคการค้าและบริการทั้งในปัจจุบันและคาดการณ์ 3 เดือนข้างหน้าของเดือนมกราคม 2560 ผู้ประกอบการส่วนใหญ่มองว่า ปัจจัยที่ส่งผลกระทบต่อกิจการในระดับสูงที่สุด ได้แก่ ผลกระทบจากภาวะเศรษฐกิจในประเทศและอำนาจซื้อของประชาชน และผลกระทบจากการแข่งขันในตลาด ตามลำดับ ส่วนปัจจัยที่มีผลกระทบในระดับปานกลาง ได้แก่ ผลกระทบจากการหดตัวของความต้องการสินค้าและบริการ ผลกระทบจากระดับราคาวัตถุดิบ/น้ำมันและค่าขนส่ง และผลกระทบจากมาตรการกระตุ้นเศรษฐกิจในด้านต่าง ๆ ของรัฐบาลต่อกิจการตามลำดับ ขณะที่ผลกระทบจากสถานการณ์ภัยแล้งต่อกิจการทำน และผลกระทบจากความผันผวนของค่าเงินบาทมีผลกระทบต่อกิจการแบบไม่มีนัยยะสำคัญ ซึ่งส่วนใหญ่คะแนนใกล้เคียงกับเดือนก่อนแต่มีคะแนนปรับลดลงเป็นส่วนใหญ่